

“Türkiye Sanayileşmek Mecburiyetindedir”

Serdar Şahinkaya^(*)
Oktay Küçükkiremitçi^(**)

Efendim, merhabalar.

Sevgili Aziz Hocamızın dediği gibi, öğleden sonranın son oturumu olsa da, salon oldukça dolu. Demek ki “sanayileşmeye” olan ilgi hâlâ canlılığını koruyor, ciddi sevinç duymamız gerekiyor.

Dr. Küçükkiremitçi ile bildiri başlığımızı Kongremizin “*Başka bir sanayileşme mümkündür*” mottosu ile birlikte düşünürken biraz kendi tarihimize dönelim ve oradan esinlenelim istedik.

“*Türkiye, sanayileşmek mecburiyetindedir*” cümlesi, Türkiye Cumhuriyetinin 1930 yılında topladığı *ilk Sanayi Kongresinin* temel düsturudur. 1930 yılında Cumhuriyetin kadroları 1. Sanayi Kongresini toplamıştır. “*Türkiye sanayi, Türkiye devleti gibi yeni ve ileri olmalıdır*” sloganıyla toplanan Kongre’den bir yıl sonra 1931’de tüm sektör ve il raporları ve bu raporlar üzerindeki tartışmaların tümünün dökümlerinin de yer aldığı 888 sayfalık bir kongre kitabı yayınlanmıştır. İşte aşağıda solda gördüğünüz görsel, o kongre kitabının kapağıdır.



Sunumumuzun kurgusu; üç eksenlidir.

^(*) Dr. Ankara Üniversitesi Siyasal Bilgiler Fakültesi-Mülkiye.

^(**) Dr. Türkiye Kalkınma Bankası. Hazine Daire Başkanı. Buradaki görüşler, yazarın çalıştığı kurumu bağlamaz.

- 1923 – 2014 Dönemi GSYİH'nın Sektörel Serencamı ve İmalat Sanayi
- İmalat Sanayi Sektörlerinin İthalat Bağımlılığına Yakın Bakış
- Sonuç ve Bir Model Önerisi

İlk eksenimizde, 1923-2014 döneminde gayrisafi yurtiçi hasılanın, yani milli gelirin sektörel dağılımından hareketle, imalat sanayinin serencamına odaklanıyoruz. Yani nedir bu imalat sanayi ya da sanayi deyince aklımıza iktisadi büyüklük olarak ne geliyor, biraz ondan bahsetmeliyiz.

Oturumumuzun başlığı “Sanayinin Sorunları”, sevgili Aziz Hocamızın girişte de vurguladığı gibi, gerçekten de bugüne kadar benzer konuları çok anlattık ama bugün, yeni ve değişik bir veri seti ile çalışıp ulaştığımız yeni bulgularımızı sizinle paylaşacağız.

Peki, nedir o yeni bulgular?

Efendim, ilk defa imalat sanayi 23 alt sektörünün NACE sınıflandırması temelinde ithalata sentetik bağımlılığını hesapladığımızı düşünüyoruz. Farklı bir ifade ile, klasik ihracat / ithalat rakamı değil, başka bir şey. Bu bağımlılık hesapları bildirimizin ikinci eksenini oluşturmaktadır.

Üçüncü eksenimiz de başka bir sanayileşme nasıl olabilir? Bunun için yeni bir model önerimiz var, o modeli tartışacağız.

2011'den bu yana hem Oktay anlatıyor, hem ben anlatıyorum. Önce bir teşhis koyduk, dedik ki “*imalat sanayinde gerileme dönemi*”. İki yıl sonra teşhisin adını “*Sanayisizleşme*” olarak değiştirdik. Sonra da “*Sanayileşmekten Vazgeçen Türkiye'nin Hali Pür Melali*” diyerek sorunun giderek ağırlaşmakta olduğuna dikkat çektik. Bu teşhislerin benzerleri, sabahki ve bizden önceki oturumda da belirtildi. Sevgili **Bilsay Kuruç** Hocamız da çok isabetli bir biçimde dedi ki; “*Sanayi yok ki, başkasını yapalım. Bizler, kamu öncülüğünde yeni bir sanayi kurmalıyız, kuracağız da...*”.

1927 – 2013... Bazı Sayılar

1927	2013
Cumhuriyet, 4 yaşında...	Cumhuriyet 92 yaşında...
1927, ilk nüfus, tarım ve sanayi sayımları yapılıyor. 13,648,270 kişiyiz.	Nüfus: 77,695,904
Sanayi İşkolundaki İşletme Sayısı: 65,245. Sanayi İşkolundaki Çalışan Sayısı: 256,855	İmalat Sanayiindeki İşletme Sayısı: 375,277 Çalışan Sayısı: 3,529,277
Yaratılan Sanayi Katma Değeri: 200 Milyon Lira	Yaratılan İmalat Sanayi Katma Değer: 162 Milyar Lira
Sanayi Katma Değeri / Milli Gelir: % 11.8	İmalat Sanayi Katma Değeri / Milli Gelir: % 15.3

Yukarıdaki tablo yardım ile bir karşılaştırmada bulunalım.

Bir tanesi şu: dört yaşında Cumhuriyet ilk defa kendisini sayıyor: 1927'de tarım sayımı yapıyoruz, nüfus sayımı yapıyoruz ve sanayi sayımı yapıyoruz. 1927'de 13,648,270 kişilik bir ülkeyiz.

Dört yaşında Cumhuriyet; yorgun, ama kurumsallaşmasını hemen hemen tamamlamış. Sanayi işkolundaki işletme sayısı 65,245, çalışan sayısı da 256,855. Yani 65 bin işletme var, 250 bin çalışan var ve sanayi 200 milyon liralık da katma değer yaratıyor. O dönemin milli gelirine böldüğümüzde –*aşağıdaki grafikten de görülebilir*- yüzde 11.8'e denk geliyor.

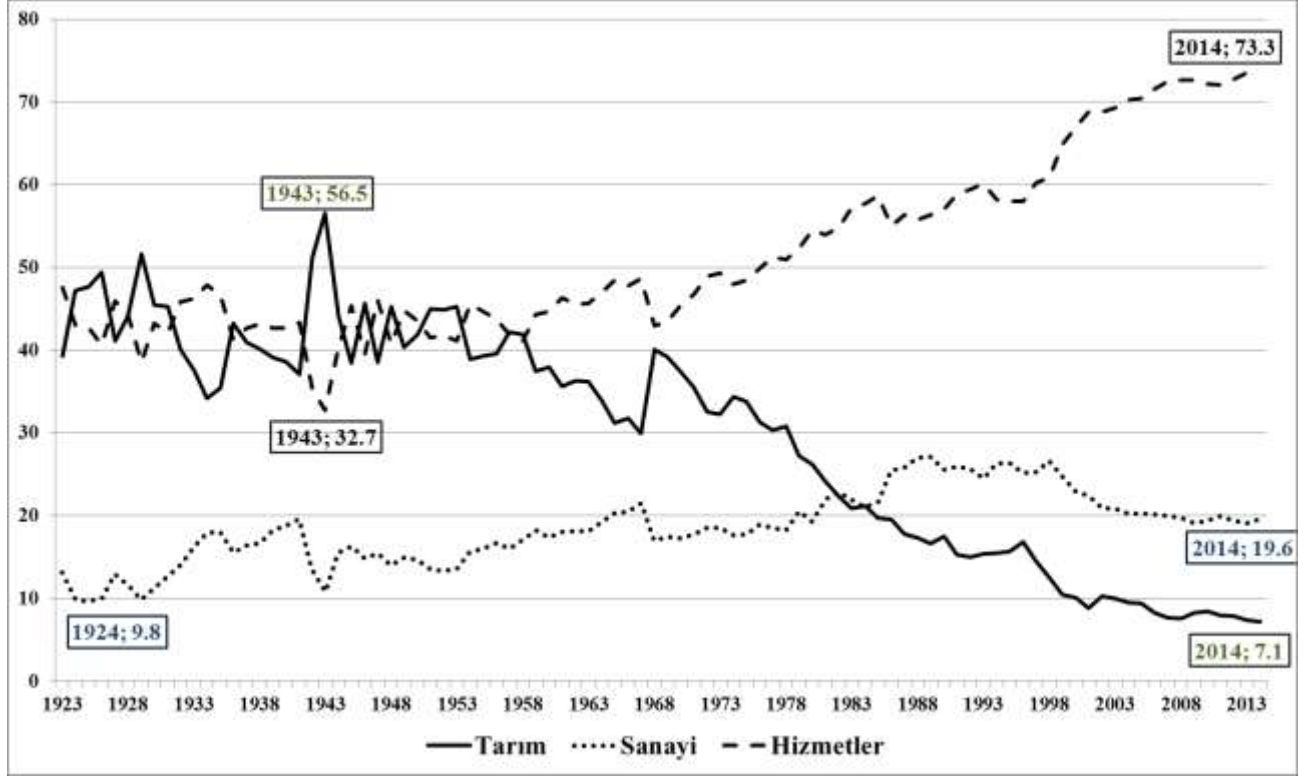
2013'de Cumhuriyet 92 yaşında, nüfus 13 milyondan 77 milyona çıkmış. 2013 TÜİK Sanayi ve Hizmet İstatistiklerine göre, imalat sanayinde 375,277 işletme var. Konuştuğumuz, dert ettiğimiz işletme sayısı budur, 375,277.

Sanayi işkolunda çalışan sayısı da 256,000'den 3,500,000'e çıkmış. Yaratılan katma değer de, yine 2013 verilerine göre, 162 milyar lira. Milli Gelirin yüzde 15.3'ü.

GSYH, Sektörler ve Uzun Serencam

Evet, gelin hep birlikte bu uzun serencama aşağıdaki grafik yardımı ile biraz daha yakından bakalım:

Sektörlerin GSYH İçindeki Payları (%)

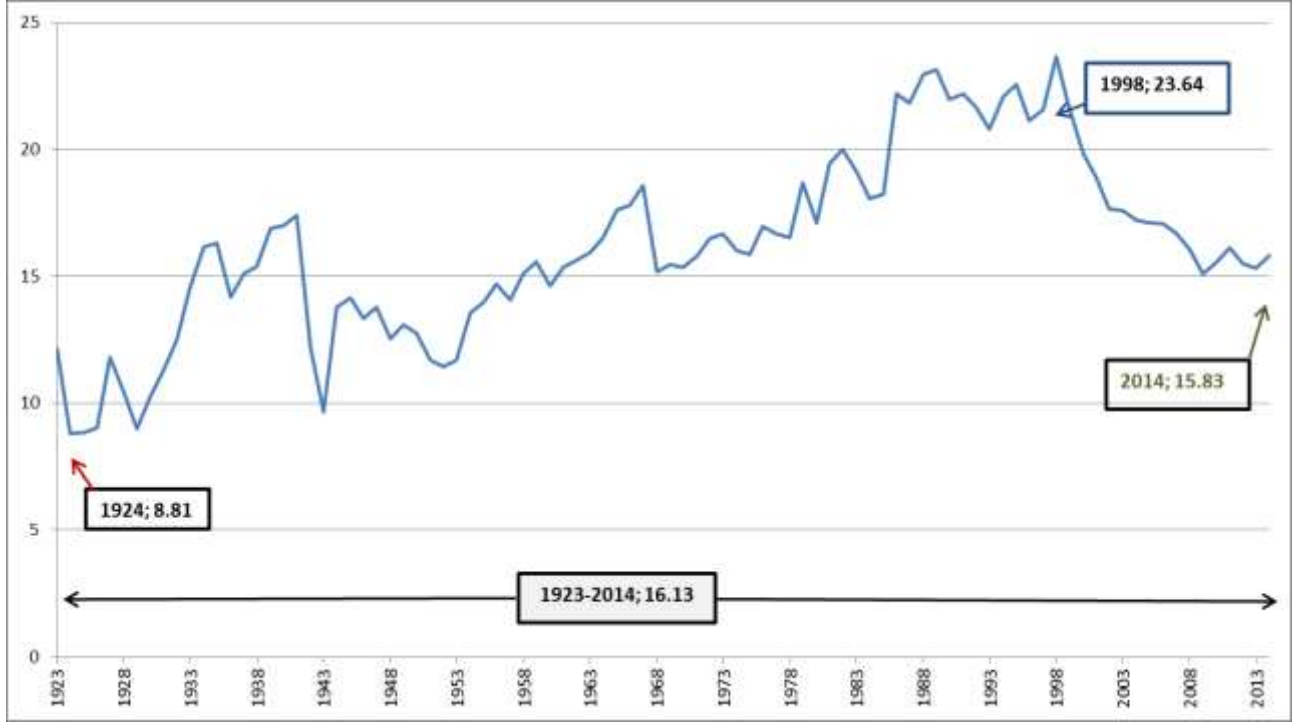


Bu uzun serencama, yani 90 yıllık Cumhuriyete baktığımızda, en kritik gözlemlerden bir tanesi bizce tarımdaki ciddi çöküş. 1940'lı yıllarda tarımın payı yüzde 56.5 iken, 2014'e geldiğimizde yüzde 7.1. Bu, vahim bir şey ve sanayideki gerilemelerden de daha trajik bir durum. Yani kendimizi doyuramaz hale geliyoruz. Hatta geldik de. Tarımsal sanayi adına kendimize ait neredeyse tesis de kalmadı. Salça ve konserve fabrikalarını, süt ve süt ürünlerini tesislerini ve su dolum işletmelerinin önemli bir bölümünü yabancılar aldı. Böyle bir durumun telafisi de çok çok zor görünüyor. Bir de, her geçen gün tarımsal arazilerin nasıl yok edilip ranta, inşaata kurban edildiğini de birlikte düşünürsek gerçekten kritik bir tablo ile karşı karşıyayız.

Üretici sektörler paterni terk ederken, öyle söyleyelim, hizmetler sektörü almış başını gitmiş ve 2014 itibarıyla yüzde 73.3'e ulaşmış. Sanayinin (*imalat sanayi + enerji + madencilik topladığımızda sanayiye ulaşıyoruz*) payı da 1924'lerde 9.8'den 2014'te yüzde 19.6'ya geliyor.

Şimdi de imalat sanayine biraz daha yakından bakalım.

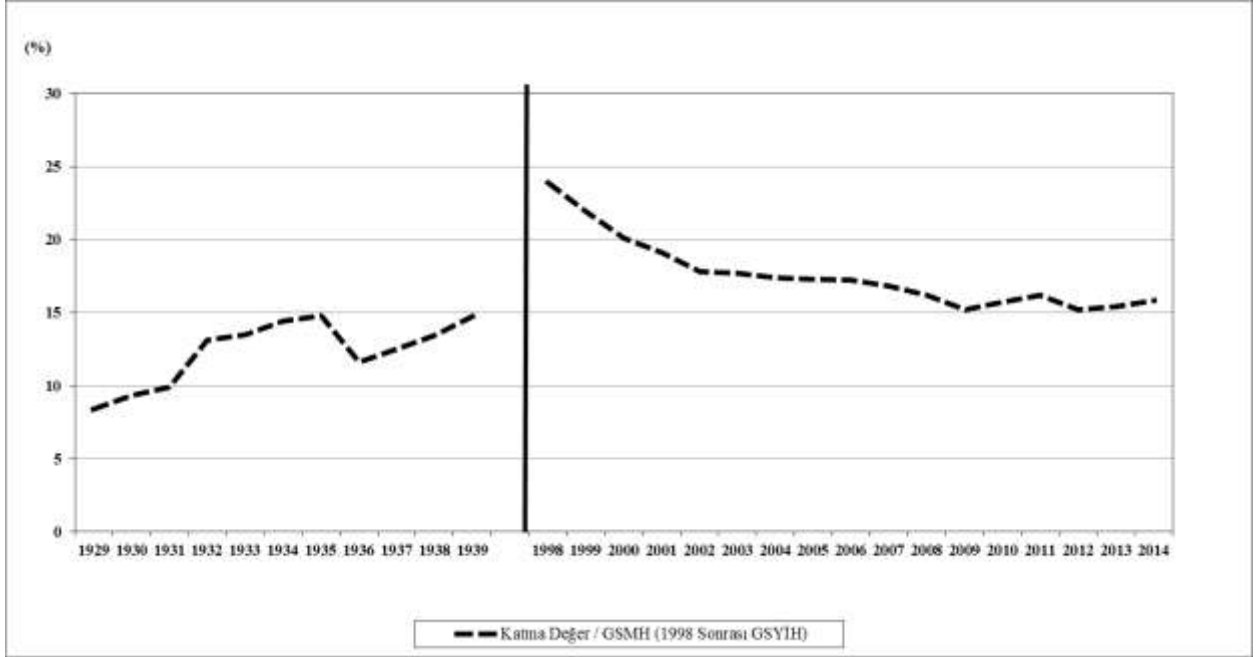
İmalat Sanayi Katma Değeri / GSYH (%)



Bu grafik daha da çarpıcı. 1924'te yüzde 8.81 imalat sanayinin payı. 1930'lu yılların içindeki imalat sanayinin ihtiraslı, hırslı ve Bilsay Hocanın dediği gibi, "**yapabiliriz**"in simgesi olan sanayi politikalarıyla ciddi bir yükselme yaşanıyor.

1923-2014 arasında yüzde pay olarak ortalama, yani 90 yaşındaki Cumhuriyetin ortalaması yüzde 16.13. Hatırlarsanız, Bilsay Hoca, konuşmasını bitirirken bir grafik gösterdi ve dedi ki, "*İmalat sanayi katma değerinin payı, o ülkenin milli geliri içinde eğer yüzde 40'a ulaşırsa kişi başına gelir de 10 bin dolar sınırını geçebilir, yeni moda tabir ile orta gelir tuzağı aşılabılır*". Bakın, 90 yıllık Cumhuriyet içinde bu pay ortalama yüzde 16.13. Dolayısıyla da bizim hakikaten yeniden sanayileşmemiz gereklidir. Mecburiyet hâli bu. 1998 yılına baktığımızda imalat sanayi katma değerinin Milli Gelir içindeki payı yüzde 23 – 24 bandında. Ama 1998'den sonra dramatik bir biçimde yüzde 15'lere kadar geriliyoruz.

İmalat Sanayi Katma Değeri / Milli Gelir: İki Dönem



1930'lu yılların çıkışı, 1990'lı ve 2000'li yıllardaki çöküş. Bu 90'lı ve 2000'li yıllardaki çöküşün geri dönüşü, en başta yığınsal işsizlik ve yurtiçi katma değer zincirinden bize bir şey kalmayışı ile kendini gösteriyor. **Türkiye, gerçekten de nerede ise, sanayileşmekten vaz geçmiştir.**



Biraz mizahi gelebilir ama olsun varsın. İçimizde ben ve Oktay gibi gözlüklü olanlar var ya da lens takanlar da vardır. Biliyorsunuz, göz doktorları takarlar bunu,

farklı numaralı camlarla bize “çatalın yönünü” sorarlar, “Böyle mi güzel, şöyle mi güzel?” derler.

Biz de şimdi “böyle mi güzel, şöyle mi güzel” yapalım, o grafiklere büyüme tablolarıyla eşlik edelim.

Gayri Safi Yurt İçi Hasılanın Gelişimi

Dönemin Niteliği	Kapsanan Yıllar	GSYİH Yıllık Ortalama Büyüme (%)
Cumhuriyetin 90 yılı	1924-2014	4.9
1. İlk 25 yıl	1924-1948	5.5
1a. Yeniden inşa ve devletçilik	1924-1939	7.8
1b. Savaş yılları ve sonrası	1940-1948	1.4
2. Öncesi, sonrasıyla DP	1949-1961	5.4
3. Karma, müdahaleci ekonomi	1962-1978	5.7
4. Neoliberalizmin aşamaları	1980-2014	4.2
12 Eylül – ÖZAL Dönemi	1980-1988	4.5
Neo Popülizm	1989-1997	4.5
IMF ve AKP Dönemi	1998-2014	3.8

Kaynak: Dönemlerin isimlendirilmesinde Prof. Dr. Korkut Boratav'ın yaklaşımı esas alınmıştır. Tarafımızdan yapılan dönemsel büyüme hızları hesaplamaları için, Ekonomik ve Sosyal Göstergeler 1950-2014, TC Kalkınma Bakanlığı, Temmuz 2015.

Bakın, Cumhuriyetin 90 yılında yıllık ortalama milli gelir büyüme hızımız yüzde 4.9. Yani, Cumhuriyetin ortalaması bu.

Peki, bu yüzde 4.9'u aştığımız yıllar hangi yıllar?

Yeniden inşa ve devletçilik dediğimiz 1924-39 döneminde yüzde 7.8' dir. Dolayısıyla, bu mu güzel, şu mu güzel diye, milli gelir büyümesi açısından baktığımızda, yüzde 7.8'in çok başarılı bir performans olduğunu belirtebiliriz.

Daha sonra yine Cumhuriyet ortalamasının, yani yüzde 4.9'un üzerine çıkan iki dönem var. Birinci alt dönem, 1949 – 61 yılları yani **Öncesi ve sonrası ile DP dönemi**. Bu dönemde savaş sonrasında genişleme konjonktürü, sağlanan dış yardımlar ve büyük hacimli alt yapı ve imar yatırımları sayesinde ortalamanın üzerinde büyüme hızları yakalanmıştır.

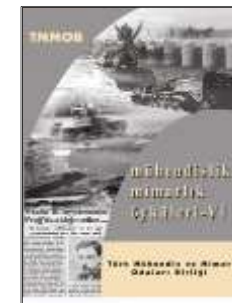
Ortalamanın üzerindeki ikinci alt dönem ise, 1961 – 1978 yıllarını kapsayan **karma müdahaleci ekonomi** dönemidir ve yıllık ortalama büyüme hızı, petrol krizleri, iç politikaya dair iç istikrarsızlıklara rağmen yüzde 5.7'dir.

Gerek **Yeniden inşa ve devletçilik** gerekse de **karma müdahaleci ekonomi** dönemlerinde de, kendi aklımızın ürünü olan strateji, yani ayakları Türkiye'ye basan stratejiler ve planlar eşliğinde yakalanan büyüme hızlarıdır.

Neoliberal dönemin bütününde yani 1980-2014 yıllarında büyüme hızı yüzde 4.2. IMF ve AKP döneminde de 1998-2014 yüzde 3.8'lik bir büyüme yakalamışız.

Bu yüzde 7.8 ile yüzde 5.7 büyüme hızlarına ulaştığımız dönemlere ait ilginç, zorlu ve onurlu gayretlere ait örneklerin nerede ise tamamını TMMOB'nin aşağıdaki yayınlarında bulabilmek mümkündür.

TMMOB'nin, O Planlama ve Sanayileşme Dönemlerine Dair Anlatıları...



Bu yayınları, özellikle gençler bilmiyorlarsa hatırlatmak ve tavsiye etmek durumundayız. Evet, o yüzde 7.8 ve 5.7'lik başarılı mühendislik ve mimarlık, yani sanayi, reel sektördeki bütün yatırımlar bu kitaplarda monografi şeklinde anlatılıyor. Özellikle gençlere, Türkiye ekonomisi dersi veren hocalara tavsiye ediyoruz; okuma listelerine ilave etmelerinde müthiş yarar görüyoruz. Çok şey öğreniyor ve çok heyecanlanıp, sürekli abdest tazeleme durumunda hissediyoruz kendimizi.

İlk yayın, **Kaya Güvenç** ağabeyin TMMOB Başkanlığı döneminde, sanıyorum TMMOB'nin 50. Yılında çıktı. Daha sonra **Mehmet Soğancı** Başkan çalışmaları sürdürdü. Aşağı yukarı 6 cildin toplamı yaklaşık olarak 1,375 sayfadır.

Altıncı ve son cilt için **Mahmut Kiper** hocanın isteği üzerine bir **“kapanış”** makalesi yazdım ben geçen sene ve şöyle bir şey söyledim: *“Eğer bu eğilim, yani sanayisizleşme eğilimi” devam ederse, TMMOB 7. cildi çıkaramaz. Çünkü sanayi adına tüm birikim nerede ise tarumar ediliyor.”*

TMMOB’yi özellikle, kongreleri için zaten kutluyoruz, ama bu yayınları için de bir kere daha huzurunuzda yürekten kutluyoruz.

İthalat ve Sentetik Bağımlılık...

Konuşmaya başlarken demiştim, biz bu defa bir miktar farklı veriler kullandık. Niye mi?

Efendim, imalat sanayinin ya da herhangi bir sektörün ithalata bağımlılığını ölçmek için genelde o sektörün ihracatın ithalatı karşılama oranını hesaplanır ve **bağımlılık oranı** diye takdim edilir. Oysa bu, aynı sektörden ne kadar dışarıya ürün sattığınız ve ne kadar ürünü dışarıdan aldığınızla alakalı bir analizdir. Bu nedenle de herhangi bir ürünü üretmek için dışarıdan ne kadar ithalat yapmak zorunda olduğunuz göstermez. Bu *“bir maldan bu kadar yurtdışına sattım ama şu kadar da yurtdışından almışım demek ki”* değerlendirmesidir.

Adı dış ticaret de olsa sonuçta bir *ticari analizdir*, içinde üretimle, üretimin aşamalarıyla, üretimde kullanılan ara girdilerle, üretim teknolojisiyle vb değerlendirmeleri içermez. Bu nedenle *esas olarak*, sektörlerin üretimlerine bakmak ve bu üretimi yaratırken kullandığı ara girdilerin ne kadarının ithal girdilerden edinildiği saptanırsa, sektörün ne kadar dışa bağımlı olduğu ancak o zaman tam manasıyla ortaya çıkartılabilir.

Biz, sektörel üretim değerleri için TÜİK’in Yıllık Sanayi ve Hizmet İstatistiklerinden yararlandık. Üretim Değerlerini USD’ye çevirmek için, TCMB EVDS’den elde ettiğimiz USD döviz alış yıllık ortalama kurlarını kullandık.

Hesaplarımızı hem ihracat için, hem ithalat için yaptık Ama burada ihracat ile ilgili hesaplarımızı vermeyeceğiz, zira süremiz sınırlı olduğu için ithalatın vahim durumuna daha çok zaman ayırmanın isabetli olacağını düşünüyoruz.

Dış ticaretle ilgili tüm verilerimizi de TÜİK’ten aldık. Ancak, sektörel bazda NACE 2 kırılımında TÜİK’in okuyucuya veya ilgililere bir anlamda kamuya açık ampirik malzemesi yok. Biz bu ampirik malzemeyi *Türkiye Kalkınma Bankası’nın*

Ekonomik ve Sosyal Arařtırmalar M¼d¼r¼, meslektařımız ve dostumuz sayın **m¼r Gen**’ten tedarik ettik. Kendisine burada huzurlarınızda bir kez daha teřekk¼r ediyoruz.

İthalat Baęımlılıęının Genel Gr¼n¼m¼

Oranlar (%)	2012	2013	2014	2015 / 9
<i>İmalat Sanayi Aramalı İthalatı / Toplam Aramalı İthalatı</i>	66.3	71.0	56.4	63.8
<i>İmalat Aramalı İthalatı / İmalat Sanayi İthalatı</i>	65.6	66.0	65.7	62.6
<i>Aramalı İthalat Toplamı / Toplam İthalat</i>	74.0	73.0	90.7	79.0
İMALAT SANAYİ İTHALATI / TOPLAM İTHALAT	74.7	78.5	77.8	80.5

Bakın, imalat sanayi ara malı ithalatının toplam ara malı ithalatı içindeki payı ařaęı yukarı yüzde 65-66 civarlarında.

İmalat sanayinin ara malı ithalatının imalat sanayi ithalatına oranı yine yüzde 65-66’lar bandında. Ara malı ithalatı toplamının toplam ithalat içindeki payı 70’ler, hatta 80’ler bandında. Hani Cumhuriyet Gazetesinin bir zamanlar reklamı vardı ya, **“Tehlikenin farkında mısınız?”** diye; durum o. Yani ortalama yüzde 75-80 bandında ara malı ithalatı var toplam ithalatımız içinde. M¼thiř y¼ksek bir oran. Bu, yerli aramalı ¼reten iřletmelerin de nerede ise yok olduęunun somut kanıtlarından biri olarak yorumlanmalıdır.

İmalat sanayi ithalatının toplam ithalat içindeki payı da yüzde 80. ¼retim cephesi aısından baktıęınızda da, neredeyse ihracata konu 100 birim mal ¼retebilmek iin yüzde 65-70 oranında ithal ara malı kullanıyorsunuz. Bu kadar somut bir durum, ciddi bir **sentetik baęımlılık**. Byle bir sanayi yapısını deęiřtirmeden, ne yeni bir sanayi kurabiliriz, ne de bařka bir sanayiye m¼mk¼n, imk¼nli kılabiliriz. O nedenle de son 15 yıldır aıklanan b¼y¼me rakamları, refah yansıtılmamaktadır ve o rakamlar, **“yoksullařtıran b¼y¼me”** nin bizatihi kendisidir.

Biraz da Oranlar Yerine Tutarları Konuşursak;

2014 yılı için toplam aramalı ithalatı 220 milyar USD'dir. Bunun 124 milyar USD'lik kısmı imalat sanayiine aittir. Türkiye'nin toplam ithalatı 242 milyar USD, imalat sanayi toplam ithalatı ise 189 milyar USD'dir. Üretim değerleri ekseninden bakıldığında; Türkiye İmalat Sanayii 2013 yılı üretim değeri 449 milyar USD'dir. Aynı yıl için gerçekleştirilen imalat sanayi toplam ithalatı 198 milyar USD, aramalı ithalatı ise 130 milyar USD'dir. *Dikkat ediniz: bu değere enerji ithalatı dâhil değildir.* 2013 yılı itibariyle toplam imalat sanayi üretiminin 345 milyar USD'lik kısmı (yüzde 77) 10 sektör tarafından gerçekleştirilmiştir. Bu sektörlerin toplam ithalatı 110 milyar USD, aramalı ithalatı ise 84 milyar USD olmuştur.

Sizleri çok fazla rakam ve oranlarla sıkmadan durumu özetleyelim: Türkiye üretmek için ara malı ithal etmek zorundadır. Ara malı üreten sektörler, özelleştirmeler ve özelleştirilenlerin çalıştırılmaması ve yerlerine yenilerinin yapılmaması neticesinde ülke üretimini karşılamada yetersiz kalmışlardır. Bu konunun sektör bazındaki detayına birazdan değineceğiz.

Şimdi imalat sanayinin 23 alt sektörüne bakalım.

Ne hazindir ki, 2015 yılını bitirmek üzere iken hâlâ 2002 model ***input-output*** tablosuyla analiz yapıyoruz. Bunu da son beş senedir yeri gelse de gelmese de söylüyoruz, 2011'den bu yana. Ne yazık ki TÜİK hâlâ Input-Output Tablosunu (*Girdi – Çıktı Tablosunu*), yani sektörlerin birbirleriyle ilişkisini gösteren matris tabloyu yayınlamadı ve biz, 2015 yılını analiz ederken, elimizde 2002 yılının sektör ilişkileri var, ona göre yapıyoruz. Çok sağlıklı olduğunu söyleyemem. Şöyle bir benzetim daha zihin açıcı olabilir: *2002 yılında bir sağlık sorunu nedeniyle doktora gittiniz. Doktor, size bir takım tahlil ve tetkikler yaptırdı. Röntgen ve MR' da çekildi. Ve teşhisi koyup ilaçlarınızı yazdı. Yıl 2015, tekrar doktora gitmeniz gerekti ve doktorunuz herhangi bir yeni tetkik istemeden 2002 tetkikleri üzerinden size yeni ilaçlar yazdı.* Nasıl ama?

Bakın, burada sektörlerin imalat sanayi ithalatı içindeki payında kimyasalları görüyorsunuz. Birinci sırada ***kimyasallar*** var. Sonra ***ana metal*** var, sonra da ***makine teçhizat*** var. Kimyasallar, ana metal ve makine teçhizat dediğimizde, imalat sanayinin aşağı yukarı sürükleyici lokomotif alt sektörleri. Hani bir aralar televizyonda reklamlar vardı ya, biraz böyle r'leri de söyleyemeyen bir fonetikle, "***Tüvkiye'nin***

makinelevi tıkk tıkk alıřıyov” diye. Trkiye'nin makinelerinin tıkk tıkk alıřtıđı falan yok. Ayrıca, byle bir ithalat bađımlılıđıyla Trkiye'nin makineleri alıřsa ne olur ki?

Sektrlerin İmalat Sanayi İthalatı İindeki Payları (%)

Sektrler / Yıllar	2012	2013	2014	2015/9	Ortalama	Sıra
Gıda	3.1	2.9	3.1	3.1	3.0	8
İecek	0.1	0.2	0.2	0.2	0.2	22
Ttn	0.3	0.2	0.3	0.3	0.3	21
Tekstil	2.9	2.8	3.0	2.9	2.9	9
Konfeksiyon	1.4	1.5	1.6	1.7	1.6	16
Deri	0.9	0.9	0.9	0.9	0.9	18
Ađa rnleri	0.8	0.7	0.7	0.8	0.8	19
Kađıt	2.0	1.9	2.1	2.1	2.0	15
Medya	0.0	0.0	0.0	0.0	0.0	23
Petrol rnleri	10.9	9.6	10.0	6.9	9.3	5
Kimyasallar	15.5	14.7	16.0	15.5	15.4	1
Eczacılık rnleri	2.4	2.3	2.5	2.6	2.5	13
Kauuk & Plastik	2.5	2.5	2.7	2.8	2.6	12
Mineral rnler	1.0	1.0	1.2	1.2	1.1	17
Ana Metal	15.0	17.8	14.0	13.4	15.1	2
Metal Eřya	2.6	2.8	2.6	2.8	2.7	11
Elektronik	7.2	7.5	8.3	8.6	7.9	6
Elektrikli Tehizat	5.1	4.8	4.7	5.1	4.9	7
Makine & Tehizat	11.1	11.3	11.0	11.0	11.1	3
Otomobil vb	9.7	10.1	10.0	12.0	10.4	4
Diđer Ulařım Araları	2.7	2.1	2.4	3.6	2.7	10
Mobilya	0.4	0.4	0.4	0.5	0.4	20
Diđer	2.3	2.0	2.2	2.1	2.2	14
İmalat Sanayi Top.	100.0	100.0	100.0	100.0		

Ařađıdaki tabloda sektrlerin ara malı ithalatının toplam ithalat iindeki payına baktıđımızda, gıda mesela yzde 69.4'le dokuzuncu sırada. Ama ana metale bakalım. Ana metal yzde 100, neredeyse dıřarıdan mal almasa retim yapamaz durumda. Yine kimyasallar, baktıđımızda, yzde 94.5. Bu noktanın altını defalarca izmeliyiz. Yani ana metal sektrndeki bu yapı kırılmadan ya da kimyasallar sektrndeki bu yapı kırılmadan durum ne yazık ki deđiřmeyecek ve giderek daha da ktleřecektir. Ađa rnlerine bakın. ok ilgin. Bilinmez mesela, ađa rnlerinde sektr ara malı ithalatının toplam ithalat iindeki payı yzde 96.9.

Sektörlerin Aramalı İthalatının Toplam İthalatları İçindeki Payları (%)

Sektörler / Yıllar	2012	2013	2014	2015/9	Ortalama	Sıra
<i>Gıda</i>	72.5	71.3	69.6	64.0	69.4	9
<i>İçecek</i>	34.4	48.0	38.7	39.4	40.1	14
<i>Tütün</i>	20.5	21.0	22.3	21.5	21.3	19
<i>Tekstil</i>	91.9	91.7	91.0	91.7	91.6	6
<i>Konfeksiyon</i>	0.0	0.0	0.0	0.0	0.0	23
<i>Deri</i>	23.4	21.8	19.7	14.7	19.9	20
<i>Ağaç Ürünleri</i>	97.4	96.8	96.8	96.5	96.9	2
<i>Kâğıt</i>	93.0	93.2	93.3	94.2	93.4	4
<i>Medya</i>	40.3	34.8	31.0	39.3	36.4	15
<i>Petrol Ürünleri</i>	91.3	92.6	94.4	93.0	92.8	5
<i>Kimyasallar</i>	94.8	94.8	94.6	93.8	94.5	3
<i>Eczacılık Ürünleri</i>	41.6	41.9	44.7	46.5	43.7	12
<i>Kauçuk & Plastik</i>	83.1	83.4	82.7	82.1	82.8	8
<i>Mineral Ürünler</i>	84.7	85.0	84.1	82.6	84.1	7
<i>Ana Metal</i>	100.0	100.0	100.0	100.0	100.0	1
<i>Metal Eşya</i>	66.1	62.9	67.0	68.3	66.1	10
<i>Elektronik</i>	22.3	21.3	22.5	23.5	22.4	18
<i>Elektrikli Teçhizat</i>	47.2	51.4	53.7	53.5	51.5	11
<i>Makine & Teçhizat</i>	29.8	28.7	30.8	30.6	30.0	16
<i>Otomobil vb</i>	42.9	41.4	44.1	40.7	42.3	13
<i>Diğer Ulaşım Araçları</i>	18.7	21.1	20.9	18.1	19.7	21
<i>Mobilya</i>	24.7	21.8	21.8	21.6	22.5	17
<i>Diğer</i>	15.3	16.0	17.5	18.8	16.9	22

Bu iki tablodan hareketle yeni bir tablo yapmaya gayret ettik.

Aşağıdaki tabloda imalat sanayi ithalatı içinde sektörlerin payları var. Toplamları 100 yapıyor. Daha sonra sektör ara malı ithalatı kolonu var. En sondaki kolonda, *üretimin ithal ara malına bağımlılık oranı*, 2013 verileriyle. Meselenin “*iğne deliği*” bu. Hani amiyane tabiriyle, “*zurnanın zırt dediği yer*”. Çünkü üretimin ithalata ara malı bağımlılık tablosuna baktığımızda, durum gerçekten vahim. Mesela, kimyasallar yüzde 126.4, eczacılık ürünleri 42, kauçuk - plastik yüzde 17.5.

**Sektörlerin İthalattaki, Üretimdeki Göreli Büyüklükleri ve
Aramalı İthal Bağımlılık Oranları (%)**

Sektörler	İmalat Sanayi İthalatı İçindeki Payı	Sırası	Ara Malı İthalatı/ Sektör İthalatı	Sırası	Üretimdeki Payı	Sırası	Üretimin İthal Ara Mala Bağımlılık Oranı (2013)
Gıda	3.0	8	69.4	9	14.7	1	6.1
İçecek	0.2	22	40.1	14	0.8	22	4.9
Tütün	0.3	21	21.3	19	0.5	23	3.9
Tekstil	2.9	9	91.6	6	8.6	3	17.7
Konfeksiyon	1.6	16	0.0	23	6.2	6	0.0
Deri	0.9	18	19.9	20	0.9	19	9.3
Ağaç Ürünleri	0.8	19	96.9	2	1.3	16	24.1
Kâğıt	2.0	15	93.4	4	2.1	13	36.9
Medya	0.0	23	36.4	15	0.9	20	0.4
Petrol Ürünleri	9.3	5	92.8	5	5.0	10	78.9
Kimyasallar	15.4	1	94.5	3	4.9	11	126.4
Eczacılık Ürünleri	2.5	13	43.7	12	1.0	18	42.0
Kauçuk & Plastik	2.6	12	82.8	8	5.3	9	17.5
Mineral Ürünler	1.1	17	84.1	7	6.3	5	6.0
Ana Metal	15.1	2	100.0	1	11.5	2	83.6
Metal Eşya	2.7	11	66.1	10	5.8	7	13.5
Elektronik	7.9	6	22.4	18	1.3	17	56.8
Elektrikli Teçh.	4.9	7	51.5	11	5.6	8	19.6
Makine & Teçh.	11.1	3	30.0	16	4.5	12	31.3
Otomobil vb	10.4	4	42.3	13	8.4	4	22.1
Diğer Ulaşım Ar.	2.7	10	19.7	21	0.9	21	21.5
Mobilya	0.4	20	22.5	17	2.1	14	1.9
Diğer	2.2	14	16.9	22	1.4	15	10.3

Kimyasallar falan denildiğinde, özelleştirmenin sanayileşme hamlesini nasıl durdurduğunu da hatırlamalıyız. **Bilsay Kuruç** ve **Mustafa Sönmez** hocalarımız da sunumlarında bu konuya değinmişlerdi. Bakın, bu yapıyı değiştirmeden, ama bu yapıyı kamunun öncülüğüyle değiştirmeden bir arpa boyu yol almak mümkün değil.

Özel sektörün falan yapacağı işler değil. Kimyasallar ve ana metale girecek özel sektörden babayiğit aramak boşuna. Kamu yapacak bunu, başka çaresi yok. Kamunun ciddi sorumluluğu var. Dolayısıyla da, bu yapı değişecek; ama bu yapı mutlaka kamu işletmeleri tarafından değiştirilecek. Yani, yeniden KİT'ler kurulacak...

Şimdi KİT'ler olmayınca, yani günümüz Türkiye'sinde, sektörlerin üretim değerleri ile bu sektörlerde gerçekleştirilen ara malı ithalatı büyüklüklerine mukayeseli olarak bakalım. Bunun için de az önce verdiğimiz tablonun son sütununu yeni bir

tablo yardımıyla biraz daha detaylı inceleyelim. Aşağıdaki tabloda 2012 ve 2013 yılları için imalat sanayi sektörlerinin üretim değerlerinin aynı sektörlerin ithal ara girdi ile karşılaştırması yer alıyor. Elbette, daha önce de değindik, üretimin ithalata bağımlılığını ve hangi sektörün ne oranda ithal girdi kullanarak üretim yaptığını bilebilmek için elimizde bir Girdi-Çıktı tablosu olması lazım, ama bizim elimizdeki tablo 2002 model olduğundan, en azından daha kabaca da olsa güncel değerlerle bir değerlendirme yapalım istedik. Tabloda yüksek ve orta yüksek teknolojiyi sektörlerin satırlarını gölgelendirerek *Ar-GE*, *inovasyon* ve *yüksek teknoloji* içeren sektörlerde Türk imalat sanayinin durumunu vurguladık.

Teknoloji Düzeyine Göre Sektörlerin Üretimdeki İthalat Bağımlılığı

		Ara Malı İthalatı /Üretim (%)		
NACE Rev 2	Sektör Adı	2012	2013	Teknoloji Düzeyi
10	Gıda	6	6	Düşük
11	İçecek	2	5	Düşük
12	Tütün	3	4	Düşük
13	Tekstil	17	18	Düşük
14	Konfeksiyon	0	0	Düşük
15	Deri	10	9	Düşük
16	Ağaç Ürünleri	26	24	Düşük
17	Kâğıt	38	37	Düşük
18	Medya	0	0	Düşük
19	Petrol Ürünleri	75	79	Orta-Düşük
20	Kimyasallar	131	126	Orta-Yüksek
21	Eczacılık Ürünleri	40	42	Yüksek
22	Kauçuk&Plastik	17	17	Orta-Düşük
23	Mineral Ürünler	6	6	Orta-Düşük
24	Ana Metal	71	84	Orta-Düşük
25	Metal Eşya	13	13	Orta-Düşük
26	Elektronik	52	57	Yüksek
27	Elektrikli Teçh.	20	20	Orta-Yüksek
28	Makine&Teçh.	31	31	Orta-Yüksek
29	Otomobil vb	23	22	Orta-Yüksek
30	Diğer Ulaşım Ar.	25	21	Orta-Yüksek
31	Mobilya	2	2	Düşük
32	Diğer	12	10	Düşük

Tablo bize aslında iki şeyi gösteriyor: Bunlardan ilki cesur bir varsayımla sektörlerin kullandığı ara girdilerin yine ağırlıklı olarak bu sektörün ara mallarından oluştuğunu düşünürsek, sektörlerin üretimdeki ithal ara girdi bağımlılığının düzeyi, ikincisi de sektörlerin üretim değerlerinin ara malı ithalatını karşılamada ne kadar yeterli olduğu. İkisi açısından da bakalım:

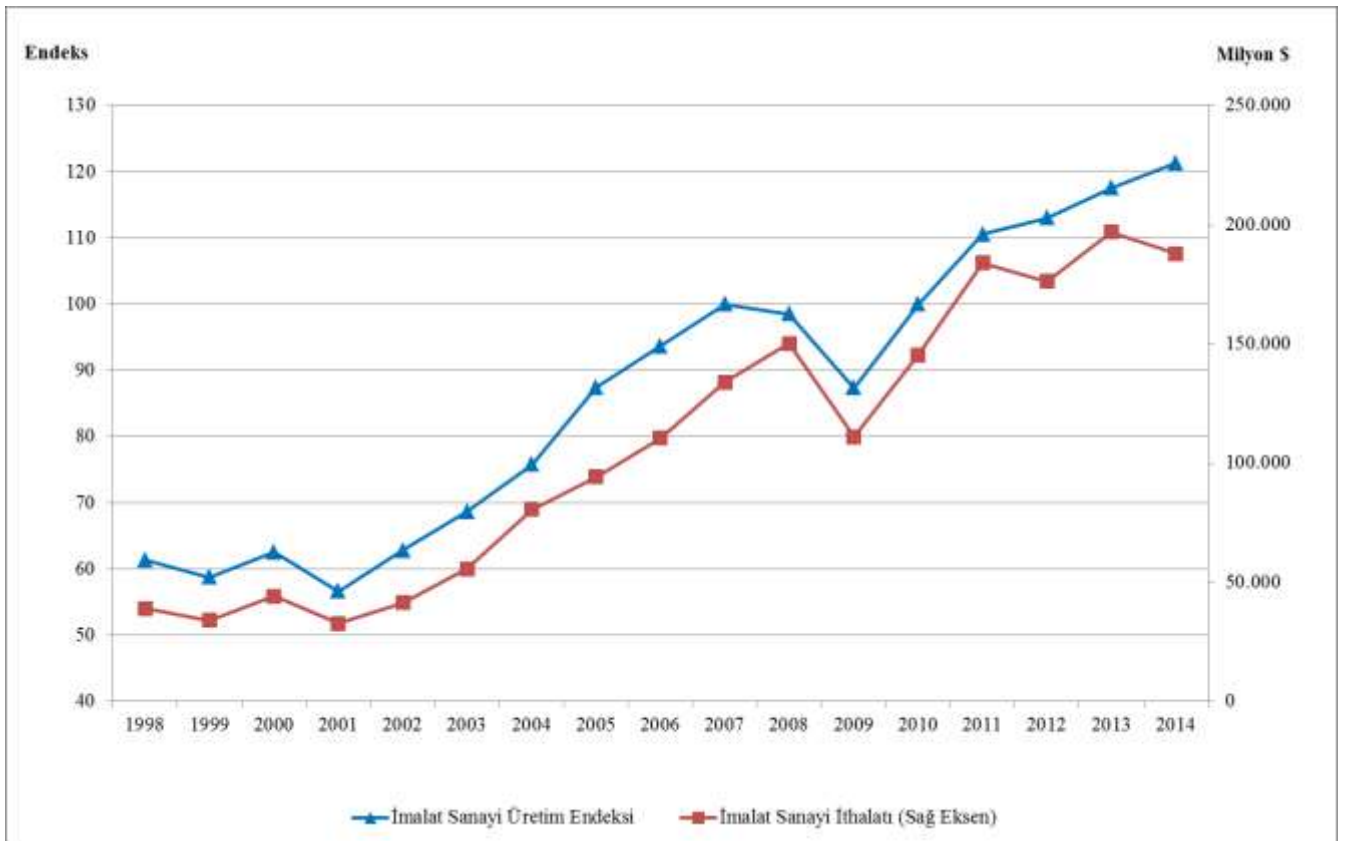
▪ **Sektörlerin ithal ara girdiye bağımlılık düzeyi:** Az önce de belirttim. Burada hemen göze çarpan sektörler kimyasallar ve ana metal sektörleri. Sektörlerin ithal ara girdi bağımlılık oranları çok yüksek. Neden? Önce bu sektörün altında hangi ürünler var, kısaca belirtelim: Boya maddeleri, kimyasal gübre, sentetik kauçuk, boya-vernük, mürekkep, sabun, deterjan, uçucu yağlar, sentetik elyaf, plastik hammadde, tutkal. Biz kimyasallar sektörünü tamamen özel sektöre bıraktık, özel sektör de yüksek yatırım tutarları gereken bu sektörlerle yatırım yaparak riske girmek yerine, düşük kurla ucuz ithalat yapmanın avantajını kullanarak ithalatı tercih etti. Sonuçta geldiğimiz noktada da ülke olarak üretimimiz bu sektörün ithal gereksinimini karşılamaya bile yetmez hale geldi. Ana metal, yani demir çelikte de aynı şey geçerli. Cevher işleyen tesislerimizi hurda işleyen tesislere dönüştürdük, böylece dünyanın en büyük hurda demir çelik ithalatçısı durumundayız. Ülkemizde bir geri dönüşüm ve hurda işleme kültürü ve altyapısı olmadığı için, sektörün ara malı ithalatı üretimin yüzde 80'lerini aşmış durumda. Tablodan görülen diğer bir nokta da orta yüksek ve yüksek teknoloji sektörlerinin neredeyse tamamında ara malı ithalatının üretime oranının yüksekliği, bu sektörlerin önemli ölçüde ithal ara girdiye bağımlılığı. Geleneksel ihracat sektörlerimizde (*gıda, tekstil, konfeksiyon, deri ürünleri gibi*) ithal ara girdi bağımlılığı çok düşük, bu elbette iyi bir şey ama ne yazık ki bu sektörlerin tamamı da ya düşük ya da orta düşük teknoloji. Bu sektörlerde uzmanlaşarak imalat sanayine çağ atlatacak, yapı değiştirecek, yüksek teknoloji ve inovasyona dayalı sektörlerle evrilecek bir geleceği nasıl yaratacağız?

▪ **Sektörlerin üretim düzeyleri ve ithal ara girdi karşılaştırması:** Burada aslında ülkede yatırım ihtiyacı gösteren sektörleri görüyoruz. Kimyasallar, ana metal başta. Bu sektörlerdeki üretim kapasitemizi geliştirmemiz lazım, aksi takdirde imalat sanayii (*ve hatta inşaat, ulaştırma, haberleşme, oteller gibi hizmetler sektörleri de*) büyüdükçe diğer sektörlerin önemli girdi tedarikçisi konumunda olan bu sektörlerin ara malı ithalatı daha da artacak. Hemen yüksek teknoloji sektörlerine yatırım yapalım, iyi güzel. **Peki, bu sektörlerin ihtiyaç duyacağı ara girdileri**

sağlayan kendi sektörünün ve diğer alt sektörlerin üretim kapasitesi yeterli mi, değilse biz sadece montaja, nihai ürünü ortaya çıkarmaya yönelik bir yüksek teknolojlili sanayi yapısına mı dönüştürüz, bu riski göz ardı edebilir miyiz? Ağırlıklı olarak ithal girdi kullanıp “yerli” bir nihai ürünü üretmiş olmak başarı mıdır? Bu durumda ülkenin net kazancı ne olacak, ihracatta yüksek teknolojlili ürünlerin payını yükseltmiş olmak mı?

Bu soruların tamamının olmasa bile en azından bir kısmının yanıtını verebilmek için mevcut durumumuza bir de zaman boyutunu dikkate alarak bakalım. Ve görelim, mevcut durum ve yakın geçmiş bize bu konuda bir fikir veriyor mu, yoksa az önce sorduğumuz sorular bizim “istifhamlar ve kuruntular”ımız mı?

Üretim – İthalat Senkronizasyonu Seviyesiz Birliktelik: Üretmek için ithalata mahkûm bir imalat sanayi yapısı...



Grafiğe baktığımızda, iki tane birbiriyle adeta tango yapan eğri görüyorsunuz. Biz bu eğri çiftine “**seviyesiz birliktelik**” diyoruz. İmalat sanayinin üretim endeksi ile imalat sanayi ithalatı.

Bakın, çok açık ve yeterince çarpıcı, ithalat yapmadan üretim yapmanız mümkün değil. Bu, onun en tipik göstergesi.

Bu yapıyı kırmadan, bu yapıyı kıracak herhangi bir model tasarlamadan, sanayileşmenin S'sini bile konuşamayız. En önce buradan başlayacağız. Buradan başlanmalı ve bu ilişkiyi dağıtmalıyız. Çünkü bu, sonuçta cari açığı, o ödemeler bilançosu açığınızı, o da dolayısıyla döviz açığınızı çığ gibi büyüten bir ikili yapı. Bu yapının mutlaka değişmesi lazım.

Sonuç ve Bir Model Önerisi

Artık toparlama ve model önerimizi takdim etme zamanıdır.

Ülkemizde yaklaşık olarak 35 yıldır sürdürülen insan zayıyatı yüksek neoliberal politikalar, uygulandığı diğer ülkelerde olduğu gibi bizi de düşük büyüme batağına saptanmış, ekonomiyi sadece rant yaratma kurnazlığından ibaret bir iş haline getirmiş, sanayi sektörünü de nerede ise *Hong-Kong*'un ilk dönemlerindeki **antrepo tipi sanayiye** dönüştürmüştü / dönüştürmektedir.

Bu neoliberal tutuculuğun finansal serbestleşme programları, reel sektör tasarruflarını uzun vadeli sabit sermaye oluşumu yerine kısa vadeli spekülasyon yatırımlara kanallandıran bir aracına dönüştürerek başta sanayi olmak üzere reel sektördeki sermaye birikim modelini değiştirmiş / tahrip etmiştir.

Ve Türk İmalat Sanayiini yüksek oranlı ithalata bağımlı hale getirmiştir.

Bu durumu aşabilmek için.....

İyi tasarlanmış **Seçici Sanayi Politikaları** setinin, iktisadi geleceği olumlu anlamda dönüştürdüğüne dair çok sayıda ülke örneği mevcuttur. Ve bu örneklerin hemen hepsinde *devletin niteliği kalkınmacı / gelişmecidir*.

Evet, **Seçici Sanayi Politikaları** (*Selective Industrial Policy*) ihtiyacı açıktır.

Eğer «Türkiye Sanayileşmek Mecburiyetinde» ise, bu mecburiyet ancak seçici sanayi politikaları ile gerçekleşebilir. **Başka bir ifade ile, «yeni bir sanayileşme mümkündür».**

Seçici Sanayi Politikası, ulusal iktisadi refahı uzun vadede artırma amacıyla belirli sektörleri geliştirmeye öncelik verir.

Bunda başarı olabilmek;

Başta dış ticaret olmak üzere yeni sübvansiyon ve lisanslar, kredi ve sermaye tahsisleri ve fiyatlar ve yatırımları yönlendirmek gibi çeşitli araçları birlikte kullanabilmek ile mümkündür.

Devlet, sanayi yapısını modernleştirmek ve üretkenliği artırmak için;

- Rasyonel korumacılık
- İhracat ve diğer sübvansiyonlar
- Yönlendirilen krediler *(ki bunlar kamu bankalarınınca kullanılacak düşük faizli kredilerdir)*
- Ve en önemlisi de **Yol Gösterici Yatırım Planlaması** *(Indicative Investment Planning)*. Farklı bir ifade ile açıkça ilân edilen bir plan aracılığıyla devletin yatırımları özendirmek istediği alanları **'işaret'** ettiği uygulamalardır. Bir anlamda **sinyal etkisi** yaratmaktır. Bu plan, yatırımları devletin belirlediği öncelikli hedeflere yönelmesini sağlayacaktır.
- Özellikle sanayi sektörü yatırımlarının denetlenmesi ve eşgüdümlü yürütülmesi.
- AR-GE ve Mesleki Eğitime, hem hedef olarak hem de genel destek verilmesi, gerekmektedir.

Bunun için de yeni bir «model» e ihtiyaç var.

Böyle bir model, yakın tarihimizdeki 1930'ların müstesna sanayileşme hamlelerinin başlangıç tasarımıdır ve modelin adı **Mustafa Şeref Özkan Modelidir**. **Mustafa Şeref Özkan**, Lozan'daki Türk Delegasyonundaki etkili müzakerecilerden, 1930 - 1932 döneminde İktisat Vekili.

Model, iç içe geçmiş **iki çarktan** ibarettir:

Çarklardan *birincisi*, *Devlet Sanayi Ofisi (DSO)*. 5 Temmuz 1932'de kurulur. Yönetiminde bağımsız, denetiminde İktisat Vekâleti yolu ile TBMM'ye hesap verir. *İkinci çark*, 11 Temmuz 1932'de kurulan *Türkiye Sanayi Kredi Bankası*.

Bu model, **görelî geri kalmışlık tezinin** kuramcısı ve 1960'larda sanayi tipolojileri konusunda yazdıkları ile literatürde **halen** ciddi ağırlığı olan Rus asıllı Amerikalı iktisatçı **Prof. Dr. Alexander GERSCHENKRON**'un dört tipolojisinden, "**bankalar tarafından kredi ihdası yolu ile sağlanan sınaî gelişme**" ile de birebir örtüşmektedir.

Evet, Mustafa Şeref Özkan Modeli, bir anlamda sanayii ön plana çıkaran, kredi düzenini, fonların kullanımını ve kurumsallaşmayı buna göre düzenleyen bir tasarımdır.

Bunun için de, Türkiye'nin kendi ufkunu çizebilen, strateji oluşturabilen, dünya ekonomisinden ve dünyanın örgütlü baskısından neler gelebileceğini kestirmek, esnekliğe sahip olmak ve bir takım *kırmızı çizgilerini* çizebilmek, toplumun üretici ve yaratıcı güçlerini harekete geçirmek için mutlaka tüm dogmalardan (*iktisadi dogmalar da dâhil*) arınarak bir anlamda **aklın seferberliği olan planlamayı yeniden düşünmeli ve 2016'da yeniden iki çark modelini kurmalıdır.**

2016'da çarklardan birincisi, tarihi iyi özümsemiş, dersler çıkarmış, birikimi ile 21. Yüzyılı da kavrayan **Devlet Planlama Teşkilatı** olmalıdır.

İkinci çark da; kırk yıllık birikimi ile **Türkiye Kalkınma Bankası**. Zira Banka'nın kuruluşunu düzenleyen 4456 Sayılı Yasanın 3. Maddesinin girişi *aynen* şöyledir;

«MADDE 3.- Bankanın amacı; Türkiye'nin kalkınması için, anonim şirket statüsündeki teşebbüslere kârlılık ve verimlilik anlayışı içinde kredi vermek, iştirak etmek suretiyle finansman ve işletme desteği sağlamak, yurtiçi ve yurtdışı tasarrufları kalkınmaya dönük yatırımlara yöneltmek, sermaye piyasasının gelişmesine katkıda bulunmak, yurtiçi, yurtdışı ve uluslararası ortak yatırımları finanse etmek ve her türlü kalkınma ve yatırım bankacılığı işlevlerini yapmaktır.

Banka bu amaçları gerçekleştirmek üzere;

(...)»

Bu **iki çarklı modelle**, meraklar dünyasını, bir büyük malzeme hareketini yani sanayileşmeyi yeniden yaratabilmek, yeniden toplumsallaştırabilmek için, **ülkemizde eğitim alanını her düzeyde yeniden inşa etmek** vazgeçilmez bir önceliktir.

Evet, ilk hareket noktası **eğitim** olmalıdır.

2012 yılında üniversitelerimizde boş kalan temel bilim alanları kontenjanları :

Matematik yüzde 51.2;

Kimya yüzde 66.0;

Fizik yüzde 76.0;

Biyoloji yüzde 71.0.

Nasıl?

Durum yeterince vahim değil mi?

Ama umutsuz olmamak gerekiyor.

Yeri gelmişken **Ha Joon Chang**'a kulak verelim;

“(...) iktisadi kalkınmada yararlı olan davranış özelliklerinin teşviki için; ideolojik telkinin, iktisadi kalkınmanın önünü açacak; politik önlemlerin ve istenilen kültürel değişimleri hızlandıracak kurumsal değişikliklerin kombinasyonu gerekir. Bu karışımı elde etmek kolay değildir. Fakat bunu bir kere başardığınızda kültür normalde varsayılandan çok daha hızla değiştirilebilir.(..) Kültür değişmez değildir. İktisadi kalkınma, ideolojik ikna ve belirli davranış tarzlarını özendirmek için bunlara eşlik eden politikalar ve kurumlarla takviye edildiğinde değiştirilebilir”

Bitiriyoruz efendim...

- Artık Türkiye merkezli, ülke içinde iktisadi bütünleşmeyi sağlayan, adaletli bölüşmeyi amaçlayan bir iktisadi kalkınma perspektifi, çok daha kritik bir önem taşımaktadır. Türkiye’de planlama yeniden bir toplumsal hedef haline getirilmeli, dış dünya ile ilişkilerin ve bu alandaki kontrol mekanizmalarının «**yeniden**» ve «**akıllıca**» tasarlanması gerekmektedir.
- Bu tasarımın başlangıcı, Gümrük Birliği Anlaşmasının askıya alınmasına dayanmalıdır. Ayrıca sermaye hareketlerinin sınırsız serbestisi ile planlama çelişeceğinden, sınırlamalar da getirilmesinin kaçınılmaz olduğu unutulmamalıdır.
- Sektör planlaması, ithal ikamesi ve selektif korumacılık yeniden tartışılmalı, ciddiye alınmalıdır. Böyle bir perspektifin ana omurgası, başta İstanbul olmak üzere, kentsel rantlara odaklanmayı alıkoyan / imkân vermeyen bir anlayış temelinde, kendilerini yenileme kabiliyeti olan, ileri teknoloji içerikli sektör ve faaliyetler oluşturmalıdır.

- Bununla birlikte; «KİT' ler zarar eder» zırvasının yarattığı kompleksten bir an önce arınmalı ve yeni işletmeci KİT'ler, sektörel temelde kurulmalıdır
- Mali Sektörü (**başta bankacılık kesimi**) reel kesimin emrine koşmanın gerekleri, yeniden tanımlanmalı ve yerine getirilmelidir.
- Kaybedeni seçmek ile sonuçlanan hatalara artık bir son verilmedir.

Sabrınız İçin Teşekkürler...